

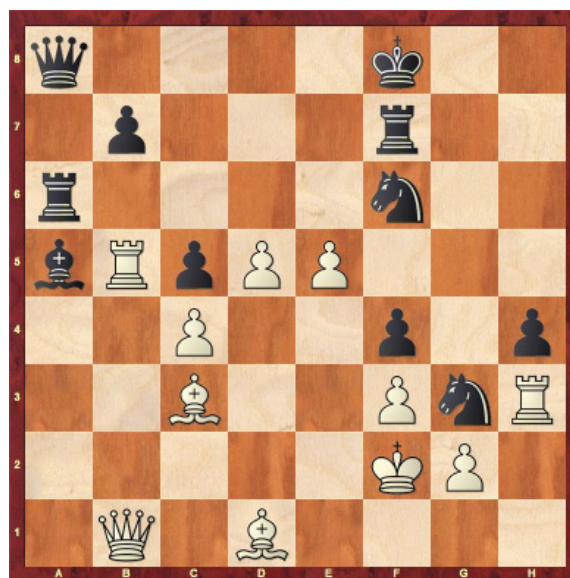
Hertneck (2478) - Vocaturo (2599), Bundesliga 2016 (Schachfreunde Berlin - MSA Zugzwang)
19.11.2016

Mein erstes Highlight in der Bundesliga-saison 2016/17 erlebte ich am zweiten Wochenende in Berlin, als ich gegen den italienischen Großmeister gelöst wurde. Nach einer nur halbwegs gelungenen Eröffnungsbehandlung (in einem klassischen Königsinder) entstand einen Zug vor der Zeitkontrolle folgende Stellung:



Eine ziemlich verrammelte Stellung! Die Mitte ist verbarriadiert und weder am Damenflügel noch am Königsflügel ist ein Durchbruch möglich. Bei oberflächlicher Betrachtung heben sich die gegenseitigen Stärken und Schwächen auf, doch bei genauerer Analyse hat Schwarz ein Problem auf e5. **39...Sf6** Ein mutiger Zug, denn er lädt Weiß geradezu zum Einschlag ein. **40.Sxe5!**? Hopp oder Top! Objektiv stärker war wohl 40.Sh6 Th7 41.Sf5 Sxf5 42.exf5 mit unklarem Spiel. Doch hätte Weiß nicht das positionelle Figurenopfer gebracht, wären die folgenden spannenden Varianten unter der Oberfläche geblieben, und das wäre ewig schade gewesen! **40...dxe5** **41.Lxe5 Tf7!** **42.Lc3 Da8?** Zu schnell gespielt. Schwarz stellt freiwillig die Dame ins Abseits, um Gegenspiel auf der a-Linie zu gewinnen. Und damit geht er an seiner

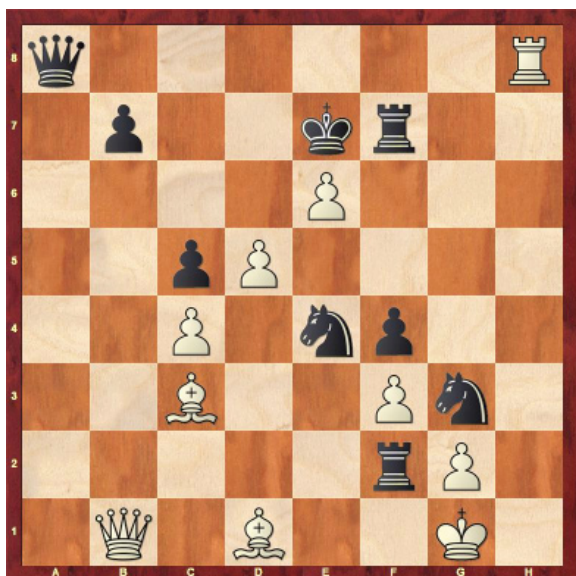
einzigsten Chance vorbei. Nach dem mutigen Rückopfer **42...Sfxe4+!** **43.fxe4 f3!** **44.Lxf3** (nicht **44.e5 Dg4** **45.Lxf3 Txf3+** **46.gxf3 Dxh3** usw.) **44...Dg4!** steckt Weiß bereits in Schwierigkeiten, und kann nur noch mit genauem Spiel das Gleichgewicht aufrecht erhalten: **45.Dd1 Sxe4+** (auch **45...Df4** **46.Le1! Lf6** **47.Txg3 Ld4+** **48.Kf1 hxg3** ist lästig) **46.Kg1 Dxh3** **47.gxh3 Sxc3** **48.Dd3 Sxb5** **49.cxb5** mit gleichem Spiel laut Houdini. **43.e5 Lxa5**



Die nächste kritische Stellung ist entstanden. **44.Txa5!** Diese mutige Entscheidung (das zweite Opfer binnen kurzer Zeit) traf ich in einer Mischung aus Intuition und Berechnung. Denn nach der Alternative **44.Lxa5 Txa5** **45.Txh4** (oder **45.exf6 De8!** mit der peinlichen Mattdrohung auf e3) **46.Tb3 De5** **47.Db2 Ta2!** **48.Dxa2 Dd4+** **49.Ke1 Dg1+** **50.Kd2 Dxd2+** **51.Kc1 Dxa2** steht Weiß plötzlich auf Verlust) **45...Ta2+** **46.Kg1 Sfh5!** wird die Stellung sehr unklar. Der Witz ist, dass in dieser Stellung der Läufer stärker ist als der Turm! **44...Txa5** **45.e6!** Kein schlechter Zug, aber noch besser war laut Houdini **45.Txh4! Sfh5** **46.e6 Tf5** **47.Db6! Ta2+** **48.Kg1** mit weißer Gewinnstellung - so weit bzw. genau

Hertneck (2478) - Vocaturo (2599), Bundesliga 2016 (Schachfreunde Berlin - MSA Zugzwang)
19.11.2016

rechnete ich jedoch nicht; Dagegen war das ursprünglich beabsichtigte 45.exf6? erneut ein Fehler wegen 45...De8! (wieder diese schrecklich Mattdrohung!) 46.Dd3 Ta2+ 47.Kg1 De3+ 48.Dxe3 fxe3 49.Txh4 Ke8 mit sehr unklarem Spiel. Nach dem Textzug droht einfach Dg6, sodass Schwarz sich sputen muss. **45...Ta2+ 46.Kg1 Sfe4?** Genau der Zug, den ich erwartet hatte. Der Springer schließt die Diagonale der weißen Dame und verhindert so das tödliche Dg6. Und doch war der Zug ein Fehler. Richtig war das überraschende 46...Tg7! 47.Lxf6 Da5! 48.Lxg7+ Kxg7 49.Dxb7+ Kf6! 50.Df7+ Ke5 51.Dg7+ Kd6 und Weiß hat aufgrund der schwarzen Gegendrohungen nur noch Dauerschach. Diese Variante übersahen wir beide am Brett. **47.Txh4!** Endlich kommt dieser Turm ins Spiel, der seit längerem auf h3 im Abseits stand, doch Schwarz ist auch nicht faul. **47...Tf2! 48.Th8+ Ke7**



Weiß steht offensichtlich auf Matt, aber sieht es bei Schwarz viel besser aus? **49.d6+!** Ein Bild für Götter! Alle anderen weißen Züge verlieren sofort, insbesondere natürlich 49.Txa8?? Tf1+ 50.Kh2 Th1# **49...Kxe6** Wieder der einzige Zug. 49...Sxd6 verliert nach 50.Kxf2 und 49...Kxd6 50.Db6+

Ke7 51.Dc7+ Kxe6 52.Te8+!! Dxe8 53.De5+ Kd7 54.La4+ Kc8 55.Dxe8+ Kc7 56.Le5+! Sd6 57.Kxf2 führt zu entscheidendem Materialverlust. **50.Th6+ Kf5** Mit diesem Königsmanöver hatte ich nicht gerechnet, aber tatsächlich ist es die einzige Überlebenschance für Schwarz, denn nach 50...Kd7 51.Db5+ Kd8 52.Th8+ war er matt. Ich rechnete eher mit 50...Tf6 51.Txf6+ Sxf6 52.Kxf2 oder 50...Sf6 51.Kxf2, jeweils mit Vorteil für Weiß. **51.fxe4+ Kg5** Noch immer droht Schwarz Matt! **52.Kxf2** Jetzt aber nicht mehr. **52...Kxh6**



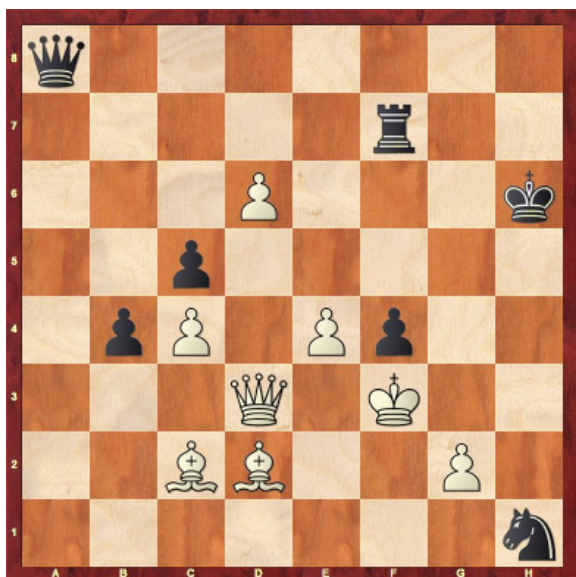
Der Nebel hat sich verzogen und die Stellung ist wieder übersichtlich geworden. Weiß hat zwar die Qualität weniger, aber dafür ein gefährliches Läuferpaar, und außerdem steht der schwarze Monarch sehr offen. Am kritischsten sind aber die weißen Freibauern. Im Ergebnis der Abwägung darf Schwarz bei genauem Spiel kaum auf Gegenchancen hoffen. **53.Dd3** Das eigentlich thematische 53.e5 verwarf ich wegen der taktischen Ressource 53...Da3, doch nach dem kaltblütigen 54.Dd3! Dxc3 55.Dxc3 Se4+ 56.Kf3 Sxc3 57.e6 Kg7 58.d7 hätte Weiß interessanterweise aufgrund seiner verbundenen Freibauern auch gewonnen!

Hertneck (2478) - Vocaturo (2599), Bundesliga 2016 (Schachfreunde Berlin - MSA Zugzwang)
19.11.2016

Doch sollte man dies in einer praktischen Partie riskieren? Ich denke, eher nicht! Wer weiß, ob da nicht ein Loch in der Kombi ist. **53...b5** Wieder das Schärfste. **54.Lc2** Wieder gewann 54.d7 Dd8 (oder 54...Sxe4+ 55.Kg1 Txd7 56.Dh3+ Kg6 57.Dh5 Matt) 55.Lg4 bxc4 56.Dd6+ Kh7 57.Kf3, doch ich hatte mich auf die Batterie Dd3, Lc2 verlassen, und wich nicht von meinem Plan ab. **54...b4 55.Ld2** Droht Dxc3. **55...Sh1+** Als ich diesen Zug sah, war ich sehr erfreut. Denn der Springer kommt sicherlich nicht mehr gut ins Spiel zurück. **56.Kf3!**

lung, und doch ein lästiger Nadelstich! Nach einigem Nachdenken entschied ich mich, auch diesen Bauern zu beseitigen. Natürlich kam auch 58.Lb1 in Betracht. **58.Dxb3 Dd8 59.Dc3!** Nach diesem energischen Zug bricht die schwarze Stellung endgültig zusammen. **59. ... Sf2 60.De5 Sxg4 61.Lxf4+ Kg6 62.Kxg4 Dd7+ 63.Kg3 Kh7 64.Dh5+ Kg8 65.Le5! Th7 66.Dg6+ Kf8 67.Df5+ Ke8 67...Dxf5 68.exf5 Th1 69.Lf6 68.La4 Dxa4 69.Dxh7** Und mein arg strapazierter Gegner gab endlich auf.

1-0



56...Dg8? Ein verlockender Zug, wenn man die weiße Antwort nicht sieht. Die letzte Verteidigung bestand in 56...Kg7! (nimmt den König aus der Schusslinie und droht vor allem den Damenschwenk Dh8!), wonach Weiß sehr genau spielen muss. 57.d7 Dd8 58.e5! Txd7 59.Dh7+ Kf8 60.Dh6+ Kg8 61.De6+ Kh8 62.Lxf4 **57.g4!** Das ist des Pudels Kern. Schwarz hatte sicher auf 57.Lxf4+ Txf4 58.Kxf4 Dg5+ 59.Kf3 Dg3+ 60.Ke2 Dxc2+ mit Rettungschancen gehofft. Nach dem Textzug steht Weiß endgültig auf Gewinn! **57...b3** Pure Verzweif-